

GY701/CGY750 データコピーツールの使用方法

1. GY701/CGY750 データコピーツールの機能

- ・ GY701 及び CGY750 の設定データをパソコン上のファイルに保存できます。
- ・ パソコン上に保存した設定データを、GY701 または CGY750 に転送できます。

注意：本ソフトウェアは、下記のバージョン以降で動作します。GY701 及び CGY750 をアップデートした後ご使用ください。

GY701 Ver:1.10 以降

CGY750 Ver:1.20 ~Ver:1.40

2. 接続方法

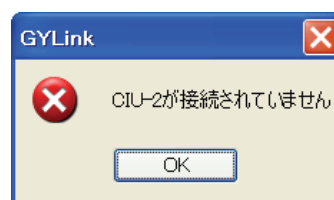
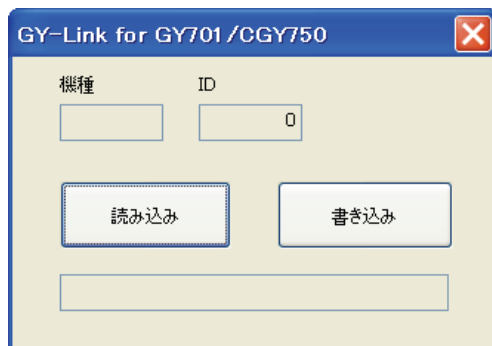
- 1) CIU-2/CIU-3 をパソコンの USB 端子に接続します。他端を、GY701/CGY750 の S.BUS 端子に接続します。
- 2) GY701/CGY750 に電源を供給します。

* CIU-2 を動作させるため、予め動作に必要なドライバーソフトをパソコンにインストールしてください。

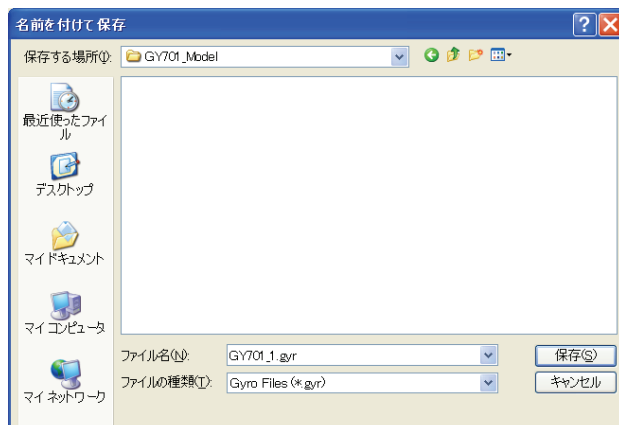
* ダウンロードした、データコピーツールソフトを解凍します。

3. 設定データをパソコン上に保存する方法

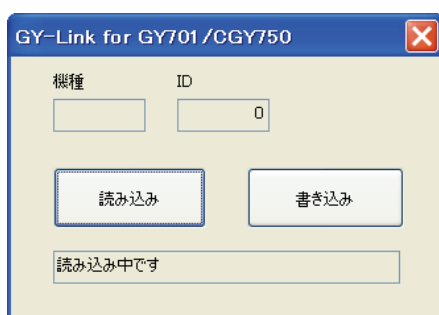
- 1) GYLink.exe をダブルクリックして起動します。
- 2) 正常にソフトが起動すると、下記画面が表示されます。CIU-2/CIU-3 が正常に認識されない場合、右下のメッセージが表示されます。CIU-2/CIU-3 が正常に接続されているか、あるいは、ドライバーソフトが正しくインストールされているかを確認してください。



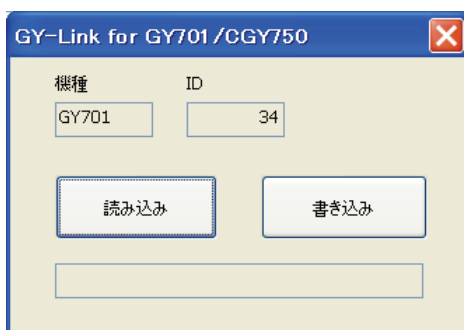
- 3) 正常に起動したことを確認後、ボックス上の、「読み込み」ボタンをクリックします。パソコンから、保存ファイルの名称及び保存場所の確認メッセージが表示されます。



4) ファイル名及び保存場所を設定し、ボックス上の「保存」ボタンを押します。下記メッセージが表示されます。

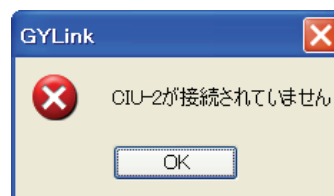
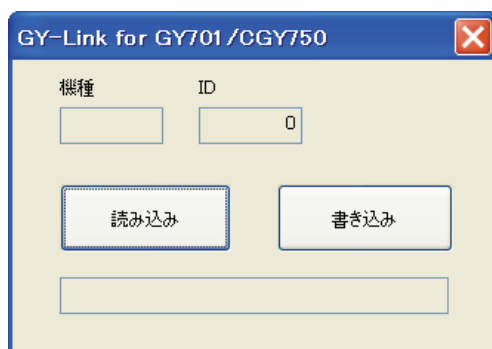


5) 保存が正常に完了すると、機種名と ID コードが表示されます。ID コードが表示されない場合や、読み込みエラー表示が発生した場合、CIU-2/CIU-3の接続、電源の確認を行った後、再度読み込みを行ってください。

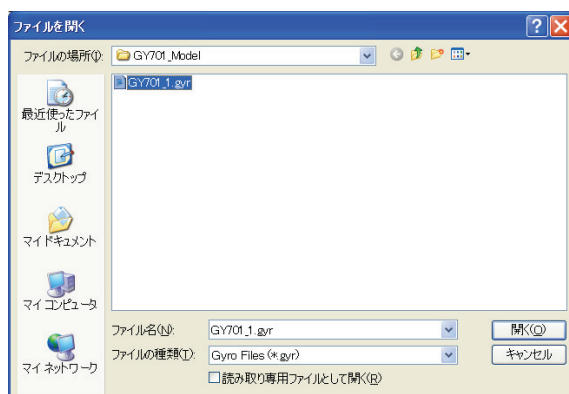


4. パソコン上の設定データを GY701/CGY750 に転送する方法

- 1) GYLink.exe をダブルクリックして起動します。
- 2) 正常にソフトが起動すると、下記画面が表示されます。CIU-2/CIU-3 が正常に認識されない場合、右下のメッセージが表示されます。CIU-2/CIU-3 が正常に接続されているか、あるいは、ドライバソフトが正しくインストールされているかを確認してください。



3) ボックス上の「書き込み」ボタンを押します。下記ボックスが表示されます。転送元のファイル名を確認します。



4) ファイル名を選択して、ボックス上の、「開く」ボタンを押します。書き込み中の表示がボックスに表示されます。転送が完了すると下記メッセージが表示されます。書き込みエラーが発生した場合、エラー表示されます。再度「開く」ボタンを押して再トライしてください。

